

Unidas



Podemos



María Luisa Pombo Tejada
Candidata a la
Alcaldía

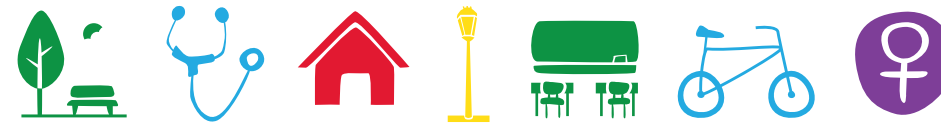
Quiero seguir siendo la representante de un programa electoral de izquierdas elaborado por todos y para todos, que por fin consiga elevar a nuestro pueblo al lugar que le corresponde y se merece.

De mi seguiréis teniendo compromiso, trabajo, honradez e ilusión. Actitudes que a buen seguro podrán, junto con el apoyo de mis compañeras y compañeros, además de con el vuestro, llenar de aire fresco y democrático nuestro ayuntamiento, para que las Numantinas y Numantinos sientan que forman parte de él, y sepan que pueden contar con un Ayuntamiento que trabaja y dispone para conseguir un interés general, el de la mayoría, y no el de unos cuantos.

La coalición Unidas por Numancia de la Sagra es un conjunto de personas valientes, con ilusión y fuerza, con la convicción de que hay una alternativa al modelo de municipio actual. Nos presentamos a las elecciones municipales con una idea principal, hacer políticas para cada habitante de nuestro pueblo en definitiva, para las personas.

Por eso, el próximo día 28 de Mayo, queremos que nos des tu confianza, que nos des la oportunidad de demostrar la alternativa de modelo que Numancia se merece. Sumamos para ganar.

¡¡Vota Unidas por Numancia!!



CANDIDATURA

1. Marisa Pombo Tejada
2. Denis Blázquez Guillén
3. Andrés Cenamor Pérez
4. Elisa Mercedes Guillén Vaquero
5. Luis Miguel Fernández Arrogante
6. Ramiro Rodríguez Sánchez
7. Alicia Sánchez de la Llave
8. Félix Sánchez Sánchez
9. Maribel Isabel Rodríguez Canalejo
10. M^a Victoria Rico Conejo
11. Juan Luis de los Santos Trillo
12. María Ángeles Sánchez Ortes
13. Vicente Blázquez Chorro

Suplente

1. Manuel Arrogante Sánchez

f IZQUIERDA UNIDA-PODEMOS EQUO
 f IUNUMANCIA DE LA SAGRA
 e IUNUMANCIADELASAGRATOLED0.BLOGSPOT.COM



Descárgate
el programa
electoral →



CUIDAMOS
NUMANCIA DE LA SAGRA
PARA UNA VIDA MEJOR



COMPROMISO CON
NUMANCIA
DE LA SAGRA

PARA UNA
VIDA MEJOR

María Luisa Pombo Tejada
Candidata a la
Alcaldía

Unidas



Podemos

Estimada vecina/o

El Programa Electoral que tienes en tus manos, es realista y éticamente responsable con el municipio y sus habitantes. Numancia merece un gobierno que aporte nuevas ideas, otra forma de hacer política y que sea capaz de hacer que avance con propuestas modernas que apuesten por las personas.

MEDIO AMBIENTE

- Creación de un vivero municipal y fomento de huertos ecológicos.
- Creación de un Punto Limpio.

VIVIENDA

- Plan de Vivienda Social (alquiler y compra) para jóvenes y familias necesitadas.
- Aplicación superior del IBI a las viviendas vacías deshabitadas en manos de entidades financieras y exonerar a las viviendas sociales el pago de impuestos.
- Creación de la oficina de información de la vivienda que ayude a las familias en procedimientos de desahucios, servicios jurídicos a propietarios e inquilinos, gestión de ayudas al alquiler, etc.
- Creación de vivienda para empadronados.

POR UN PUEBLO MÁS JUSTO Y SOLIDARIO

DISCAPACITADOS

- Plan de Accesibilidad Urbana que rompa con las barreras arquitectónicas.
- Plan Municipal de discapacidad, que lleve a cabo políticas activas de inclusión en la sociedad de personas con movilidad reducida u otro tipo de discapacidad y favorezca su independencia.

MUJER

- Facilitación del empleo a las mujeres, sobre todo a aquellas que se encuentren en riesgo de exclusión.
- Lucha contra la violencia de género y creación de viviendas de acogida, dentro de las VPO, para mujeres maltratadas.

INFANCIA

- Creación de campamentos urbanos.
- Integración en las actividades municipales de los niños con necesidades educativas especiales, en desventaja social o con discapacidad.

JUVENTUD

- Subvención del abono transporte para estudiantes universitarios y de módulos de formación profesional.
- Programa de Ocio y Cultura para jóvenes. Fomento de las artes y el deporte.
- Mayor utilización de los servicios de juventud del Ayuntamiento (empleo, formación, ocio y cultura).

OTROS COLECTIVOS

- Apoyo a colectivos con necesidades específicas (familias monoparentales, parada/os de larga duración, etc.).
- Creación de un servicio profesional de lucha contra el alcoholismo y la drogadicción.
- Seguiremos apoyando a las ONGS para las personas más afectadas por la crisis. Ayudaremos a su integración laboral y social de las personas necesitadas y daremos charlas coloquios de asuntos sociales.

- Bono Bus Solidario para los desempleados que no tengan ningún ingreso de prestación, justificando asistencia a esa búsqueda de puesto de trabajo.

MAYORES

- Creación de un Centro de Día.
- Creación de un hogar del pensionista y jubilado.
- Personal cualificado en momentos de extrema necesidad.

SANIDAD Y CONSUMO

- Plan de Medicina Preventiva (colegios, familias y colectivos especiales).
- Aumento de los servicios sanitarios. Solicitud de nueva plaza de pediatría.
- Información de los Derechos del Consumidor.
- Creación de un equipo psicopedagógico para alumnos y padres.
- Lucha contra el fracaso escolar, el absentismo y la violencia en las aulas.
- Mantenimiento de las ayudas para material escolar e inclusión en la concesión de las mismas a los estudiantes empadronados en Numancia que cursen bachillerato en centros públicos fuera del pueblo.

CULTURA

- Apertura en sábados, domingos y festivos de todos los centros cultural.
- Mejora integral de la Biblioteca. Ampliación del horario de apertura. Aumento de la oferta de fondos, especialmente los relativos a temas locales y a otras culturas. Instalación de más ordenadores.
- Talleres culturales.
- Fomentaremos los grupos musicales y apoyaremos a artistas locales y asociaciones.

POR UN PUEBLO MÁS DEMOCRÁTICO Y PARTICIPATIVO

POLÍTICA INSTITUCIONAL

- Realización de una auditoría que revise la legalidad de las cuentas, el urbanismo y la gestión del Ayuntamiento en los últimos años.
- Fomento del empadronamiento para que nuestro municipio cuente más y mejores servicios.
- Conversión de los Plenos Municipales en el centro del debate político en Numancia de la Sagra, no trasladando decisiones importantes a las Comisiones de Gobierno.
- Celebración de Plenos Municipales en horario de tardes y permitir la intervención ciudadana en los mismos.
- Creación del “Concejal nº 14” para que los ciudadanos y colectivos puedan llevar asuntos al Pleno.
- Creación de un Servicio de Orientación Jurídica del Ayuntamiento para los ciudadanos.

POR UN PUEBLO MÁS DEMOCRÁTICO Y PARTICIPATIVO

PARTICIPACIÓN CIUDADANA

- Creación de un Consejo Vecinal compuesto de jóvenes y mayores.
- Participación ciudadana en los Plenos del Ayuntamiento.
- Puesta en marcha de Presupuestos Participativos, donde cada año se utilice un mínimo del 1% del presupuesto municipal para que los vecinos, a través de instrumentos reglados decidan cómo, dónde y porque invertir ese dinero en Numancia.

POR UN PUEBLO MÁS PRÓSPERO Y EQUILIBRADO

INDUSTRIA

- Dinamización del comercio local.
- Elaboración de una revista o catálogo que recoja todas las empresas del pueblo, con el fin de publicitarlas y fomentar que el consumo se quede en Numancia.

EMPLEO

- Selección y contratación de personal de acuerdo con los principios de igualdad, méritos y capacidad, así como el de publicidad de convocatoria.
- Creación del Consejo Local de Empleo con participación de todos los agentes sociales (sindicatos, empresarios, asociaciones de parados y otras entidades relacionadas con la economía local).
- Talleres escuelas.

HACIENDA

- Bonificar el IBI a las familias más necesitadas y gravar este impuesto a los valores catastrales más altos, así a viviendas vacías de constructoras y de los bancos.
- Llevar a cabo de principio y fin de legislatura una auditoría de los enseres que tiene el Ayuntamiento.

POR UN PUEBLO MÁS SEGURO Y ACCESIBLE

TRANSPORTE Y MOVILIDAD

- Exigencia del restablecimiento del servicio de ferrocarril en nuestro municipio, coordinándonos con otros Ayuntamientos e instituciones para que de nuevo pare el tren en Numancia.
- Aumento del número de autobuses, en especial para sábados, domingos y festivos.
- Aparcamientos para bicicletas en diversos puntos.
- Instalación de semáforos en el estrechamiento de la Avenida de la Sagra.
- Reductores de velocidad.
- Grúa municipal.

SEGURIDAD

- Mejora del funcionamiento de la Policía Local. Mayor vigilancia en instituto, colegios y zonas conflictivas.
- Más cámaras y mejoras de video vigilancia.

LIMPIEZA

- Instalación de papeleras con ceniceros y dispensadores de bolsas para excrementos caninos.
- Plaza empleo de enterrador y mantenimiento del cementerio.

DEPORTES

- Mejora del deporte escolar y de base y creación de ligas sociales.
- Creación del carnet deportivo con ventajas para sus usuarios de las personas más necesitadas y desempleadas que estén empadronados en este municipio.

LUCHA CONTRA LA CORRUPCIÓN

- Control estricto del absentismo de los cargos electos en sus respectivas funciones y responsabilidades.
- Limitación de salario del alcalde y concejales.
- Medidas contra el transfuguismo.